



臺南市登革熱疫情週報

2020/9/20 — 2020/9/26 (Week 39, 2020)

(一) 全國疫情

2020 年登革熱全國確定病例數：(1 月 1 日起，依發病日計)

■ 本土病例數：32

■ 境外移入病例數：59

(二) 台南市疫情(第三十九週)

登革熱：

■ 新增 0 例本土病例

■ 新增 0 例境外移入

屈公病：

■ 新增 0 例本土病例

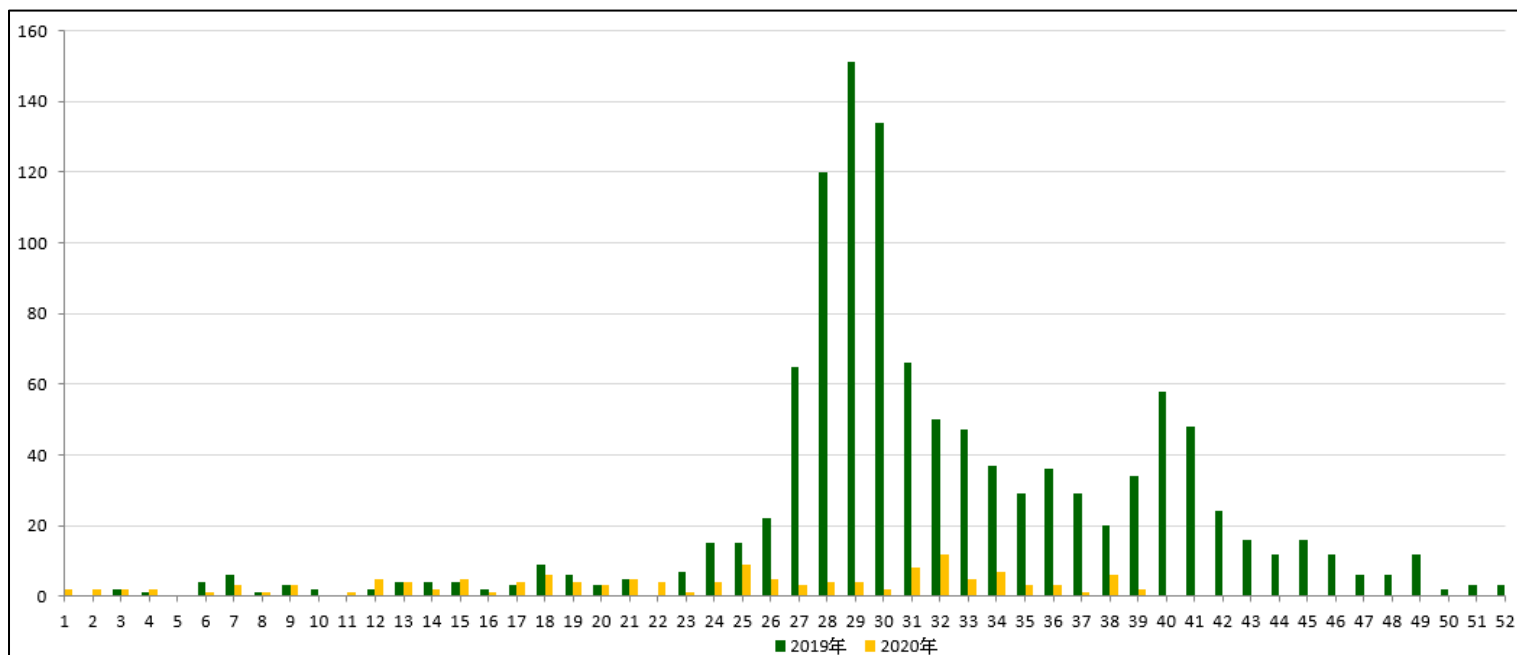
■ 新增 0 例境外移入

本市 2020 年至第 39 週
確定病例及同期比較(依發病日計)

發病年	登革熱			屈公病		
	本土	境外	總計	本土	境外	總計
2015	17953	11	17964	0	0	0
2016	9	18	27	0	0	0
2017	0	14	14	0	1	1
2018	1	15	16	0	1	1
2019	30	34	64	0	0	0
2020	0	5	5	0	1	1

國際間旅遊疫情建議

第一級(注意)：柬埔寨、印度、印尼、寮國、馬來西亞、馬爾地夫、緬甸、菲律賓、新加坡、斯里蘭卡、泰國、越南、中國大陸(雲南省、江西省、廣東省)



2019 年/2020 年 第 1-39 週本土通報數同期比較

二、臺南市病媒蚊密度調查

09/20~09/26(第 39 週) 病媒蚊密度調查共完成 243 里次

09/13~09/19(第 38 週) 病媒蚊密度調查共完成 218 里次，里次級數分布如下：

級數 日期	★0 級	1 級	2 級	3 級	4 級	5 級	6 級
09/20-09/26 (第 39 週)	139 里次 (57.2%)	83 里次 (34.16%)	16 里次 (6.58%)	3 里次 (1.23%)	2 里次 (0.82%)	0 里次 (0%)	0 里次 (0%)
09/13-09/19 (第 38 週)	114 里次 (52.29%)	78 里次 (35.78%)	21 里次 (9.63%)	2 里次 (0.92%)	3 里次 (1.38%)	0 里次 (0%)	0 里次 (0%)
最近 2 週 增減百分比	+4.91%	-1.62%	-3.05%	+0.31%	-0.56%	0%	0%

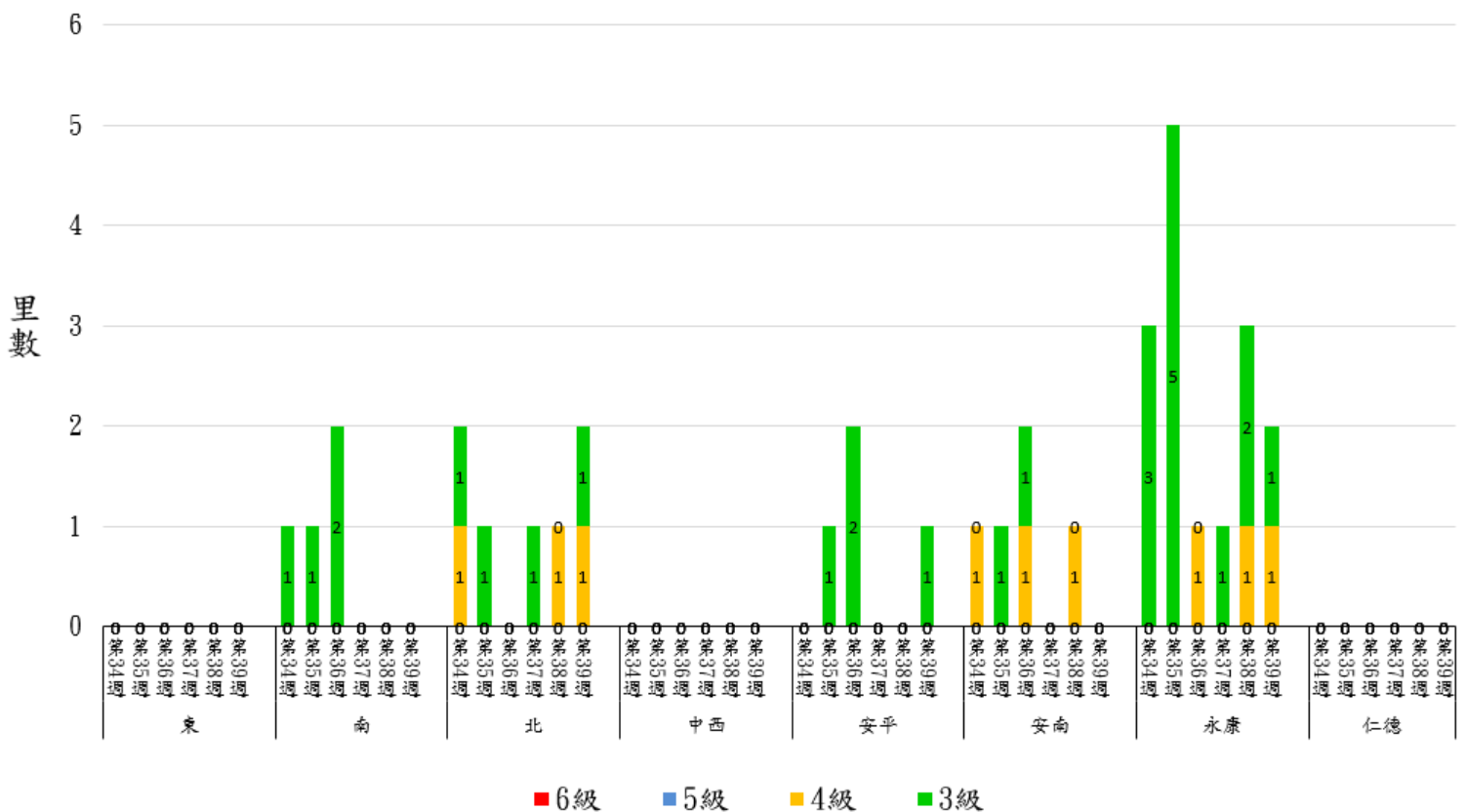
第 39 週：3 級-北區北門里、永康區埔園里、安平區億載里

4 級-北區大興里、永康區蔦松里(預計下週複查)

第 38 週：3 級-永康區三民里(複查 0 級)、永康區王行里(複查 1 級)

4 級-北區成功里(複查 1 級)、永康區塩行里(複查 2 級)、安南區鹿耳里(複查 0 級)

109 年第 34 週至第 39 週臺南市監測區密度調查布氏級數 3 至 6 級比較圖



★請區公所針對 1 級以上里別加強民眾衛教及孳生源清除。


*當週百分比=當週各級數之里次/當週調查總完成里次


三、臺南市熱區誘卵桶監測


目前監測 10 個監測區（東區、南區、北區、中西區、安平區、安南區、永康區、仁德區、新營區、歸仁區）271 里共 3,252 點。

★監測日期：2020/09/20~2020/09/26(第 39 週)

★陽性點：1282(陽性率 39.4%)

：連續兩週卵數>250 粒里別，計 0 里

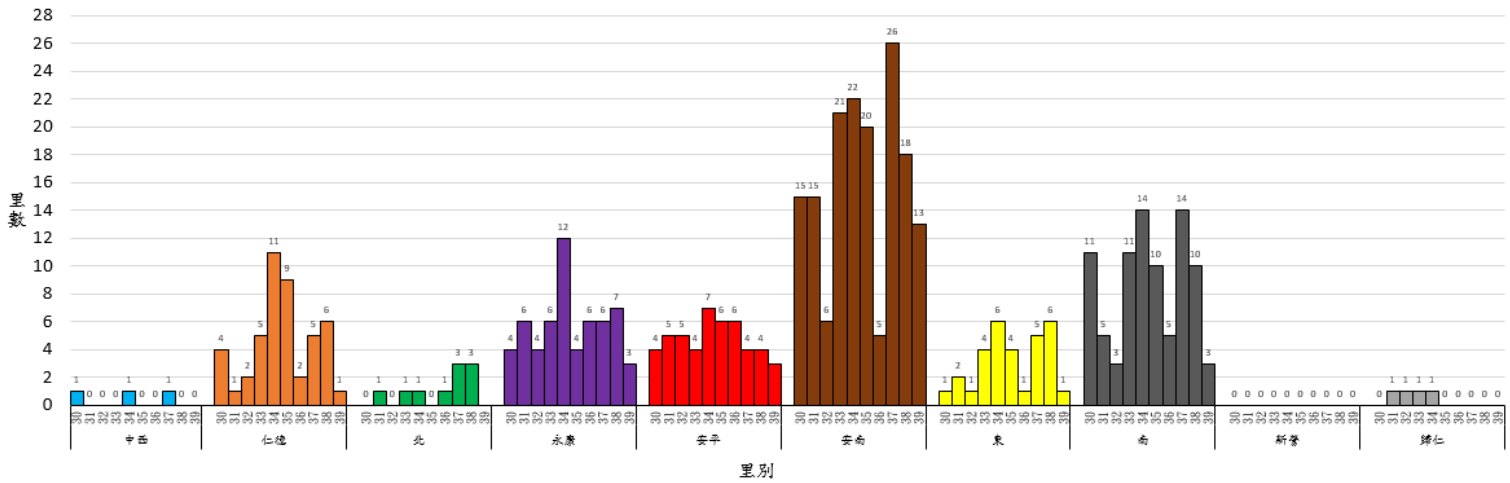
：連續兩週陽性率>40%里別，計 63 里

：連續兩週陽性率>60%里別，計 13 里

區別	里數	卵數 >250 粒	里數	陽性率>40%	里數	陽性率>60%
中西區	0		8	西賢里、兌悅里、城隍里、西和里、南門里、南廠里、淺草里、開山里	0	
仁德區	0		10	中洲里、土庫里、後壁里、一甲里、仁和里、仁德里、二行里、文賢里、新田里、上崙里	1	成功里
北區	1	文成里	15	合興里、東興里、和順里、仁愛里、長興里、北華里、大光里、長勝里、重興里、中樓里、文元里、永祥里、立人里、元美里、振興里	0	
永康區	0		13	塩興里、三合里、東橋里、大橋里、五王里、甲頂里、王行里、神洲里、成功里、建國里、大灣里、東灣里、中興里	3	塩洲里、復興里、光復里
安平區	0		8	國平里、金城里、建平里、怡平里、平安里、億載里、平通里、華平里	3	王城里、天妃里、漁光里
安南區	0		23	海南里、溪心里、東和里、城南里、鳳凰里、塩田里、溪北里、塭南里、理想里、砂崙里、州南里、城西里、公塭里、洲西里、安和里、城東里、頂安里、四草里、安西里、南興里、顯宮里、州北里、安東里	13	布袋里、公親里、佃東里、海東里、鹿耳里、長安里、學東里、原佃里、佃西里、新順里、總頭里、城北里、安順里
東區	0		20	德高里、東明里、成大里、仁和里、自強里、東光里、崇文里、大同里、中西里、關聖里、東門里、莊敬里、崇善里、裕聖里、復興里、小東里、大學里、忠孝里、東安里、和平里	1	衛國里
南區	0		12	郡南里、南華里、佛壇里、新興里、喜東里、光明里、大成里、廣州里、永寧里、鯤鯨里、松安里、省躬里	3	興農里、開南里、南都里

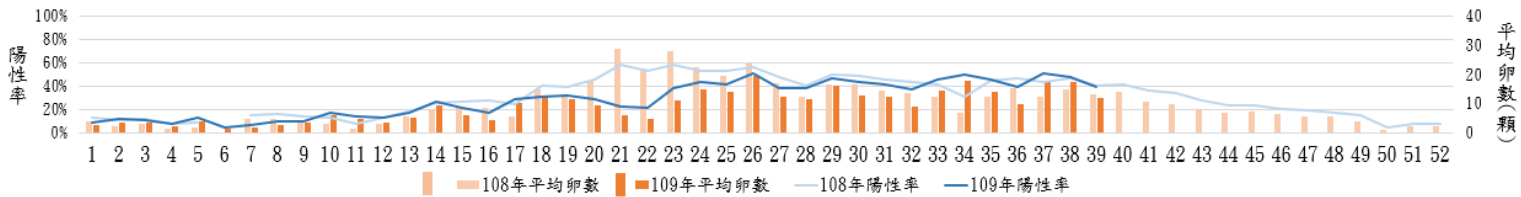
新營區	0		2	忠政里、民生里	0
歸仁區	1	辜厝里	4	看西里、新厝里、文化里、許厝里	0

109年第30週至第39週臺南市監測區誘卵桶監測陽性率高於60%各區里數比較圖

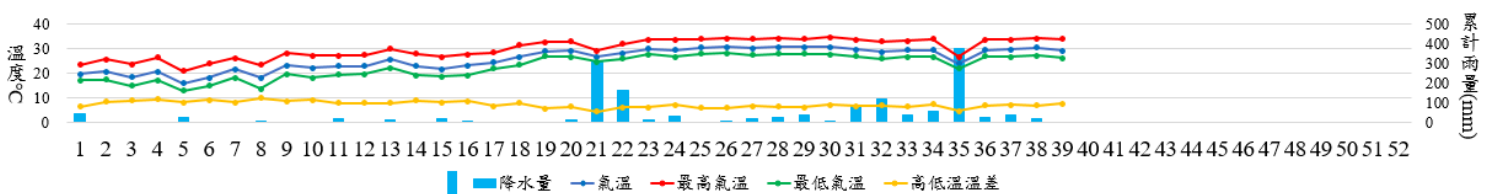


四、臺南市 108 年與 109 年誘卵桶監測區同期比較

臺南市監測區誘卵桶陽性率與平均卵數趨勢比較圖(108年與109年)



109年臺南市週平均溫度與累計雨量



(備註)108 年第 39 週人口密集區社區環境誘卵桶監測佈點為 3,096；109 年為 3,252 點。

致～市民防疫小叮嚀

★109年第39週本市人口密集區病媒蚊密度調查達3級以上里別為3級-北區北門里、永康區埔園里、安平區億載里；4級-北區大興里、永康區蔦松里(預計下週複查)；第38週本市人口密集區病媒蚊密度調查達3級以上里別為3級-永康區三民里(複查0級)、永康區王行里(複查1級)；4級-北區成功里(複查1級)、永康區塩行里(複查2級)、安南區鹿耳里(複查0級)。登革熱防治中心將持續針對誘卵桶陽性率仍大於60%之里別進行複查，並提供環保局做為規劃預防性戶外環境防治參考。請里鄰長動員社區民眾清除積水容器，避免病媒蚊孳生；倘有疑似登革熱症狀請儘速就醫，避免潛伏期遭病媒蚊叮咬散播登革熱病毒於社區，造成疫情於環境中爆發。

★已進入初秋氣候，但白天仍氣溫高，適合蚊蟲活動，請民眾落實「巡、倒、清、刷」，澈底清除家戶內外輪胎、鐵鋁罐、帆布、寶特瓶、盆栽墊盤等積水容器，使用中的儲水容器則務必刷洗並加蓋或加掛細紗網，並清除陽台、頂樓及屋簷排水槽積水，避免病媒蚊孳生及感染登革熱的風險。

★請民眾加強注意，至柬埔寨、印度、印尼、寮國、馬來西亞、馬爾地夫、緬甸、菲律賓、新加坡、斯里蘭卡、泰國、越南探親旅遊時，在出國前需清除居家積水容器避免孳生病媒蚊；出國中需做好防蚊措施，使用合格防蚊液，穿著淺色長袖衣褲；返國後14天內做好自主健康管理，發現疑似症狀時勿返回社區，避免病毒於社區擴散，請立即就醫主動告知醫師相關旅遊史，以利及早診斷治療及早防治，避免家人及社區民眾染病。另請民眾有疫區相關旅遊史時，雖進行登革熱快篩為陰性時仍不可輕忽，請於家中多休息一天，待衛生單位通知實驗室完整報告，才可研判有無登革熱，因登革熱快篩是初步篩檢，仍需以實驗室報告為主。

★請民眾及人力仲介業者加強注意，自東南亞及南亞國家返台後14天內有發燒等症狀時請立即就醫，並通報衛生單位。另請醫療院所醫師發現外籍學生、新住民、外籍移工或一般民眾就醫，有登革熱流行地區旅遊史時，請進行登革熱NS1快篩(快篩陰性及陽性皆需進行傳染病通報)，俾利衛生單位及早進行相關防治作為，避免境外移入病例的病毒於社區中擴散而導致本土病例發生，危害民眾的健康。

～請落實住家內(外)環境積水容器「巡、倒、清、刷」，以免孳生蚊蟲也避免受罰～

臺南市政府登革熱防治中心提供